



La dernière année 2024

Rapport annuel du comité des bâtiments et des ressources historiques



La fontaine du centenaire restaurée sur Broadway, avec une nouvelle commémoration de la Première Nation Shoal Lake, n° 40, 2025



Rapport annuel du comité des bâtiments et des ressources historiques 2024

1^{er} janvier 2024 au 31 décembre 2024

Table des matières

| | |
|---|----|
| Winnipeg 150 – Nos histoires communes, notre avenir commun | 3 |
| Vision et mission..... | 4 |
| Comité des bâtiments et des ressources historiques | 5 |
| Comité consultatif du quartier patrimonial de Crescentwood–Parc-Enderton..... | 5 |
| Membres du comité des bâtiments et des ressources historiques | 6 |
| Personnel du patrimoine | 7 |
| Listes d’emplacements patrimoniaux..... | 7 |
| Bâtiments évalués par le comité des bâtiments et des ressources historiques | 9 |
| Résumé des évaluations, recommandations et désignations pour 2024 | 26 |
| Résumé des demandes de désinscription pour 2024..... | 27 |
| Projets d’examen de la conception et mises à jour | 27 |
| Faits saillants de 2024..... | 30 |
| Annexe A | |
| Permis patrimoniaux pour 2024 | 33 |
| Permis patrimoniaux 2024 pour les quartiers patrimoniaux | 37 |



Winnipeg 150

Nos histoires communes, notre avenir commun

En 2024, Winnipeg a célébré ses 150 ans en tant que ville. La première réunion du conseil municipal a eu lieu le 19 janvier 1874.

Le thème « Nos histoires communes, notre avenir commun » reflète la diversité de la communauté de Winnipeg. Ensemble, nous portons en nous des histoires du passé qui témoignent de résilience, d'espoir et de force. Mais cette célébration reconnaît également, comme l'a dit le maire Scott Gillingham, que « Winnipeg est aussi une ville dont l'histoire est encore en cours d'écriture. » Et en célébrant notre passé, nous jetons les bases de notre avenir commun. Ensemble, nous pouvons bâtir une ville de Winnipeg plus forte et un avenir dont nous pouvons tous être fiers. Un avenir où nous continuons à célébrer nos différences, à tirer les leçons de notre histoire et à œuvrer pour des lendemains meilleurs et plus inclusifs.

Le logo de ce jalon a été créé par l'artiste local Jordan Stranger de Totem Doodem, qui s'inspire de ses expériences de vie et de ses pratiques spirituelles, issues des enseignements ojibwés, pour nourrir ses passions artistiques.

Le graphique montre l'empreinte actuelle de la ville de Winnipeg sur une carapace de tortue, symbolisant l'île de la Tortue. Les rivières Rouge et Assiniboine sont représentées, et à l'intérieur, on aperçoit l'image d'une femme, symbolisant la Terre mère. De petites feuilles sont visibles sur l'ensemble du graphique, symbolisant des cultures comme la sauge et le tabac. Il comprend également l'image d'un crocus, qui fait partie de l'emblème de la ville. Quatre arbres pour nous rappeler les saisons, les quatre directions et les quatre étapes de la vie. Le graphique comprend également un hommage à nos différentes saisons, y compris le soleil et la neige, ainsi qu'une étoile polaire brillante.

Winnipeg est située sur le territoire visé par le Traité n° 1, le berceau et territoire traditionnel des peuples anichinabés (ojibwé), ininew (cri) et dakota, et sur les terres ancestrales nationales des Métis de la Rivière-Rouge.

Notre eau potable provient de la Première Nation Shoal Lake, n° 40, qui est située sur le territoire visé par le Traité n° 3.



Édifice Massey, 296, avenue William,
escalier principal, 2024



Église anglicane Holy Trinity, 256, rue Smith, 1900

Vision et mission

La dernière année 2024 est le rapport annuel du comité des bâtiments et des ressources historiques de la Ville de Winnipeg. Le rapport de 2024 décrit les travaux réalisés entre le 1^{er} janvier et le 31 décembre 2024.

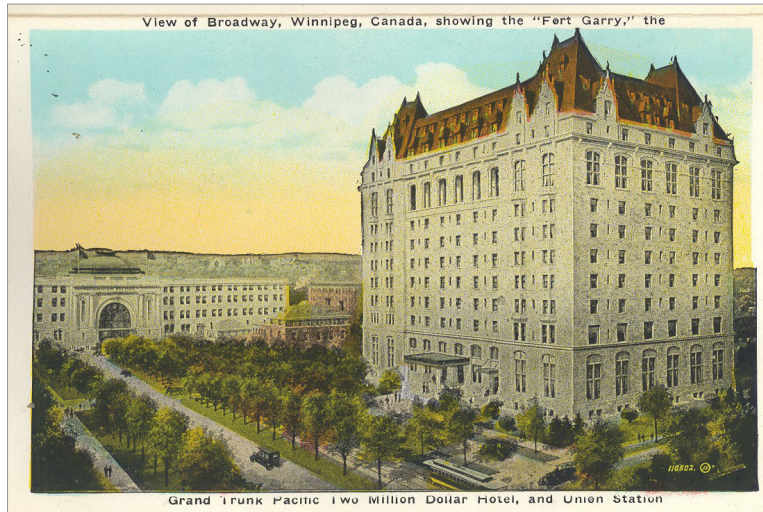
Vision :

Faire de la conservation du patrimoine une partie essentielle de la vie quotidienne. Nous voulons :

- se souvenir de notre histoire;
- créer un sentiment d'appartenance, d'espace, de quartier et de connexion personnelle avec l'environnement bâti;
- adhérer au principe du développement durable;
- offrir des enseignements durables en architecture, en technologie et en transformation urbaine.

Mission :

- Maintenir un engagement envers l'excellence dans la recherche, l'évaluation et la désignation des ressources patrimoniales
- Assurer la conservation à long terme des ressources patrimoniales de Winnipeg grâce à la mise en œuvre de nouvelles mesures incitatives, à une planification intégrée, à la désignation de districts et de zones, à des réformes réglementaires, à des normes de conception bien établies et à un examen de conception fondé sur des principes
- Servir de catalyseur pour une plus grande sensibilisation, éducation et participation du public à la conservation du patrimoine
- Fournir au conseil municipal de Winnipeg, par l'intermédiaire de son comité d'orientation permanent, des conseils professionnels, de l'information et une aide administrative efficaces sur les plans, les politiques et les programmes relatifs au patrimoine



Une carte postale colorée de 1925 montrant Broadway, l'hôtel Fort Garry et la gare Union (aujourd'hui VIA Rail) Station

Comité des bâtiments et des ressources historiques

Le comité des bâtiments et des ressources historiques (CBRH) conseille les services publics et les comités du conseil municipal sur les points suivants :

- Désignation des ressources et des quartiers patrimoniaux
- Examen des demandes de permis patrimonial
- Examen des demandes de subvention pour la conservation du patrimoine

Les fonctions et responsabilités du comité sont décrites dans le *Historical Resources By-law* (règlement municipal sur les ressources historiques) et comprennent :

- Assurer la recherche, l'évaluation et la valorisation des ressources et des quartiers patrimoniaux
- Faire des recommandations concernant les désignations au comité d'orientation permanent du conseil municipal
- Fournir une évaluation de la conception au personnel du patrimoine concernant les modifications, les réparations et les ajouts aux ressources et aux quartiers désignés
- Examiner les demandes de subvention au titre du programme patrimonial du Fonds Gail Parvin-Hammerquist pour l'ensemble de la ville
- Fournir des conseils d'experts au conseil municipal
- Collaborer avec les propriétaires de biens patrimoniaux, les architectes, les ingénieurs, les entrepreneurs, les agents immobiliers, le personnel du patrimoine, le gouvernement, les entreprises, les étudiants et le grand public sur des initiatives d'éducation, de sensibilisation et de communication

Comité consultatif du quartier patrimonial de Crescentwood–Parc-Enderton

Le plan du quartier patrimonial de Crescentwood–Parc-Enderton comprend un comité consultatif sur les quartiers patrimoniaux. Le comité :

- fournit des conseils à l'administration municipale sur des questions spécifiques au quartier patrimonial de Crescentwood–Parc-Enderton et à d'autres quartiers;
- examine les demandes de permis patrimoniaux.

Membres du comité des bâtiments et des ressources historiques

Les membres sont nommés pour un mandat de trois ans. Membres actuels :

- Jason Schreyer, conseiller municipal, président
- Shawn Dobson, conseiller municipal
- Sandra Hollender, gouvernement du Canada, membre
- Jeffrey Thorsteinson, gouvernement du Canada, membre
- Jeff Gauley, Province du Manitoba, membre
- Nicola Spasoff, Province du Manitoba, membre
- Glen Gross, Ordre des architectes du Manitoba, membre
- Gary Hawthorne, Ordre des architectes du Manitoba, membre
- Rachele Kirouac, Association des architectes paysagistes du Manitoba
- John Wells, Association des ingénieurs et des géoscientifiques du Manitoba
- Joe Leven, citoyen membre à titre personnel
- Lynn Soens, citoyenne membre à titre personnel
- Mikal Sokolowski, citoyen membre à titre personnel

En 2024, le comité a accueilli Mikal Sokolowski en tant que nouveau citoyen à titre personnel. M. Sokolowski est avocat associé chez Restall & Restall LLP. Il se concentre sur l'immobilier, le droit des sociétés, le droit commercial, les testaments et les successions. Il est également professeur de droit commercial à l'Asper School of Business de l'Université du Manitoba. Il a obtenu son baccalauréat en commerce (avec distinction) et son doctorat en droit de l'Université du Manitoba. Né et élevé à Winnipeg, il s'intéresse vivement à l'architecture de la ville.

Le comité reconnaît le temps et les efforts de deux membres qui ont pris leur retraite en 2024. Lynn Soens était un membre précieux du comité depuis juillet 2021. Jeff Gauley, de la Province du Manitoba, faisait partie du comité depuis septembre 2012. Il a contribué de manière constante et éclairée aux travaux du comité et à la province.



Les membres du comité visitent le Midland Railway Building, situé au 200, rue Isabel, en 2024.



Jeff Gauley lors d'une visite du couvent des Sœurs Grises (Musée de Saint-Boniface), 2024



L'intérieur du centre commercial de Grant Park, 1120, avenue Grant, 1971

Personnel du patrimoine

En 2024, Rina Ricci et Murray Peterson, membres du personnel du patrimoine, ont :

- dirigé le processus de désignation;
- effectué l'examen de la conception en vue de l'obtention de permis patrimoniaux;
- rédigé des rapports historiques;
- travaillé avec les comités consultatifs du CBRH et des quartiers patrimoniaux.

Listes d'emplacements patrimoniaux

Le *Historical Resources By-law* (règlement sur les ressources historiques) définit trois types de ressources historiques. Au 31 décembre 2024 :

1. Liste de ressources historiques (365 ressources)

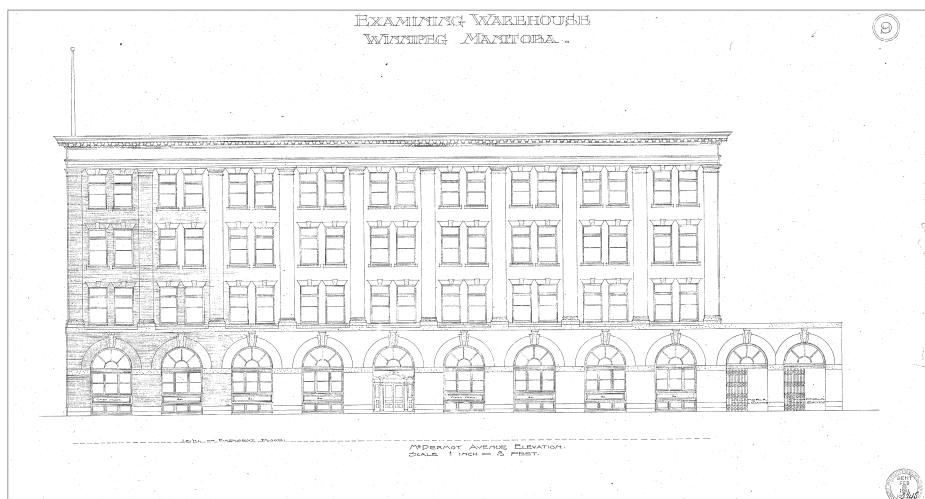
- Il doit s'agir d'un bâtiment âgé de 40 ans ou plus, ou d'un terrain.
- Elles sont protégées contre la démolition.
- Une mise en garde est inscrite au titre de propriété, informant les propriétaires et les acheteurs potentiels du statut patrimonial.
- Elles nécessitent un permis patrimonial pour effectuer des modifications.
- Elles sont admissibles à une aide financière et à des subventions patrimoniales.
- La désignation comprend une liste, approuvée par le propriétaire, d'éléments contribuant au cachet (éléments clés qui doivent être protégés).
- Elles sont publiées sur le site Web de la Ville.

2. Liste de ressources proposées (deux ressources)

- Les propriétaires ont été informés de la proposition.
- Elles sont évaluées dans les 12 mois suivant la proposition (le propriétaire peut demander une audience accélérée moyennant des frais).
- La démolition n'est pas autorisée; les modifications sont permises avec un permis patrimonial.
- Elles ne sont pas admissibles à une aide financière.
- Elles sont publiées sur le site Web de la Ville.



Ornementation en terre cuite du bâtiment Lindsay, 228, avenue Notre-Dame, 1980



Plans de l'entrepôt de vérification des douanes, 145, avenue McDermot, « Élévation de l'avenue McDermot », 1908



Église presbytérienne St. Stephen (chapelle Elim), 546, avenue Portage, vers 1910, Archives du Manitoba, N10808

3. Liste de ressources commémoratives (361 ressources)

- Il doit s'agir d'un bâtiment ou d'un terrain (et non d'une personne ou d'un événement).
- Elles sont désignées à titre purement commémoratif, sans réglementation ni contrôle.
- Elles sont gérées par le directeur du Service de l'urbanisme, des biens et de l'aménagement.
- Le bâtiment peut rester sur la liste même s'il est démoli.
- Elles ne sont pas admissibles à une aide financière.
- Elles sont publiées sur le site Web de la Ville.

Bâtiments évalués en 2024

Deux ressources patrimoniales évaluées en 2022 ont été ajoutées à la liste des ressources historiques en 2024 par le comité d'orientation permanent des biens et de l'aménagement.

Deux ressources patrimoniales évaluées en 2023 ont été ajoutées à la liste des ressources historiques par le comité d'orientation permanent des biens et de l'aménagement.

Une ressource a été évaluée et ajoutée à la liste des ressources historiques par le comité d'orientation permanent des biens et de l'aménagement.

Une ressource figurant sur la liste commémorative a été évaluée et désignée par le comité d'orientation permanent des biens et de l'aménagement.

Deux ressources ont été recommandées pour désignation et étaient en attente d'une décision du comité d'orientation permanent des biens et de l'aménagement.

Trois ressources ont été évaluées à titre informatif uniquement.

Trois ressources ont été inscrites sur la liste des ressources commémoratives.

Deux ressources patrimoniales évaluées en 2022 ont été ajoutées à la liste des ressources historiques en 2024.

Statue du garçon à la botte

Parc Assiniboine, 460, promenade Assiniboine Park.
Liste des ressources historiques (4 juillet 2024),
statue entière

Pour l'historique, consulter [La dernière année 2022](#)



La statue du garçon à la botte, à l'entrée du jardin anglais, parc Assiniboine, 2022



Statue du garçon à la botte, parc Assiniboine, 2022

Bibliothèque de Saint-Boniface, succursale du parc Coronation

120, rue Eugénie

Liste de ressources historiques (4 juillet 2024)



Bibliothèque de Saint-Boniface, succursale du parc Coronation, 120, rue Eugénie, 2021



Bibliothèque de Saint-Boniface, succursale du parc Coronation, 120, rue Eugénie, comptoir d'accueil, 2021

Éléments extérieurs :

- Bâtiment en brique rouge d'un étage avec toit plat, dont la façade principale (nord) donne sur la rue Eugénie, la façade est donne sur l'avenue Taché et les façades arrière (sud) et ouest donnent sur le parc Coronation, avec des murs de soutènement en béton à l'est et à l'ouest
- La façade avant (nord) présente une entrée à l'ouest entourée de grands panneaux de verre à simple vitrage, de plus petites ouvertures de fenêtres rectangulaires, de grands panneaux de verre à simple vitrage à l'est et d'une série de fenêtres étroites à claire-voie sur toute la longueur de la façade.
- La façade arrière (sud) avec sa bande de fenêtres à claire-voie sur toute la longueur de la façade et sa cheminée en brique
- La façade ouest présente quatre ouvertures de fenêtres rectilignes.
- La façade est présente quatre ouvertures de fenêtres rectilignes et une porte d'entrée.

Éléments intérieurs :

- Exemples de poutres et plafonds en bois lamellé d'origine

Pour l'historique, consulter [La dernière année 2022](#)

Bibliothèque publique de Fort Garry

1360, chemin Pembina

Liste de ressources historiques (4 juillet 2024)



Bibliothèque publique de Fort Garry, 1360, chemin Pembina, façades avant (ouest) et sud, 2021



Bibliothèque publique de Fort Garry, 1360, chemin Pembina, rayonnages et poutres et plafond en bois d'origine, 2021

Éléments extérieurs :

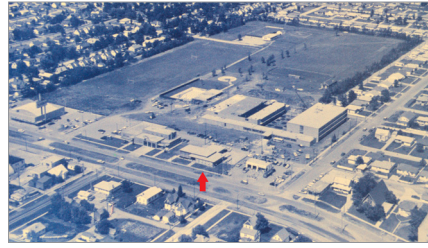
- Le bâtiment autonome d'un étage, avec sa façade ouest donnant sur le chemin Pembina, sa façade sud sur un petit espace vert, sa façade nord sur une petite zone pavée et sa façade est sur un stationnement, est formé d'une combinaison de blocs rectilignes. Il comprend un volume inférieur en saillie au sud-ouest qui s'enroule autour du sud-est, un pavillon d'entrée intermédiaire en retrait et un volume supérieur en retrait dans le coin nord-est.
- La façade avant (ouest) du volume inférieur, avec ses ailettes de maçonnerie en saillie encadrant des fenêtres en L régulièrement espacées et sa ligne de toiture plate qui surplombe la séquence d'entrée où elle est soutenue par des colonnes en acier
- La façade ouest du pavillon d'entrée, avec sa grande fenêtre rectiligne, était à l'origine protégée par un brise-soleil en acier (aujourd'hui retiré) et subdivisée en trois travées structurelles avec des poutres en bois apparentes, surmontées d'une ligne de toiture plate en saillie qui s'étend au-delà du mur de maçonnerie saillant.
- La façade ouest du volume supérieur présente des fenêtres à claire-voie régulièrement espacées et une longue fenêtre étroite qui se prolonge jusqu'au rez-de-chaussée.
- La façade arrière (est) qui donne sur le stationnement présente de petites fenêtres carrées et des fenêtres à claire-voie flanquées d'ailettes de maçonnerie.
- La façade sud présente des ailettes de maçonnerie en saillie qui encadrent des fenêtres en L régulièrement espacées et qui sont surmontées d'une ligne de toiture plate en saillie avec des poutres en bois apparentes.
- La façade nord, qui donne sur une zone pavée, se distingue par ses murs de briques ininterrompus et sa ligne de toiture plate en saillie.

Éléments intérieurs :

- Poutres et plafonds en bois
- Murs en briques apparentes
- Volume de l'espace du rez-de-chaussée
- Les ouvertures à claire-voie dans les murs qui permettent la transmission de la lumière naturelle entre les espaces



Chemin Pembina au niveau de l'avenue Dowker, 1961. La bibliothèque publique nouvellement achevée se trouve au sud de la salle municipale.



Bibliothèque publique de Fort Garry, 1360, chemin Pembina, telle qu'elle a été construite à l'origine, y compris le brise-soleil, 1961



Bibliothèque publique de Fort Garry, 1360, chemin Pembina, extension arrière avec mezzanine, 2021

La municipalité de Fort Garry a une longue histoire de peuplement autochtone. À l'époque de la traite des fourrures, une grande partie des terres était occupée et cultivée par des familles métisses. Elles chassaient le bison et travaillaient comme expéditeurs pour les sociétés de traite des fourrures. La région a été constituée en municipalité rurale de Saint-Vital en 1903. La section située à l'ouest de la rivière Rouge est devenue la municipalité rurale de Fort Garry en 1912. C'était une communauté clairsemée de maraîchers et d'autres exploitations agricoles.

La municipalité a été intégrée à la Ville unifiée de Winnipeg, connue sous le nom d'Unicity, le 1^{er} janvier 1972.

Les bibliothèques de Fort Garry ont vu le jour grâce à des collections personnelles. Il y avait aussi une bibliothèque itinérante gérée par le club communautaire. Une bibliothèque temporaire, financée par la municipalité, a ouvert ses portes en 1956. Cette nouvelle bibliothèque, construite au sud de la salle municipale, a ouvert ses portes en 1960.

Le bâtiment est un excellent exemple du style international. Ce style était populaire à Winnipeg, en Amérique du Nord et en Europe dans les années 1950 et 1960. Les éléments notables de ce style comprennent :

- des arêtes vives et anguleuses;
- des surfaces lisses;
- de grandes surfaces vitrées;
- des modules carrés ou rectangulaires.

Le style privilégiait les matériaux et les proportions à l'ornementation. L'utilisation du verre et de l'acier lui conférait une apparence légère. Winnipeg compte de nombreux exemples de ce style, conçus par des architectes locaux, dont certains ont acquis une renommée nationale et internationale grâce à leur travail.

La bibliothèque en blocs de béton et en briques de parement a été conçue par l'architecte George A. Stewart (1922-1944). Diplômé de l'Université du Manitoba, Stewart a également conçu la bibliothèque de Saint-Vital, située au 6, avenue Fermor (construite en 1963 – Liste des ressources historiques) et la bibliothèque de Kildonan-Ouest, située au 365, avenue Jefferson (construite en 1967 – Liste des ressources historiques).

Les ajouts aux coins sud-est et nord-est s'harmonisent avec la conception du bâtiment d'origine. En 2013, la façade a été modifiée. Les fenêtres ont été remplacées et les brise-soleil (lattes verticales couvrant les fenêtres) ont été enlevés.

À l'intérieur, le plafond en bois d'origine est resté intact, tout comme une grande partie du plan d'origine. Une modification apportée en 1966 a permis de fermer la cour extérieure pour accueillir l'« heure du conte » dans le coin sud-est. Une mezzanine modeste s'étend sur toute la largeur de l'annexe, le long du mur est.

Pavillon Peguis

2015, rue Main, parc de Kildonan

Liste de ressources historiques (4 juillet 2024)



Pavillon Peguis, 2015, rue Main, parc de Kildonan, façades nord et est et étang, 2022



Pavillon Peguis, 2015, rue Main, parc de Kildonan, sous-sol avec plafond en dalles gaufrées d'origine, 2022

Site :

- Le parc se trouve juste à côté d'un étang artificiel. Son paysage est niché autour du bâtiment. Des patios pavés adjacents au sous-sol aménagé avec accès extérieur, situés du côté nord du pavillon, bordent l'étang.
- Les murs de soutènement et le pavage en béton de l'étang se distinguent par leur géométrie curviligne.
- Les murs de soutènement s'étendent du bâtiment jusqu'au paysage.

Éléments extérieurs :

- La structure en béton de deux étages, dotée d'un toit plat, présente une façade nord donnant sur l'étang, une façade sud faisant face à un stationnement et des façades est et ouest donnant sur le parc.
- Chaque façade est caractérisée par de lourds murs en béton et/ou en brique, des ouvertures de fenêtres rectilignes, des rangées de fenêtres à claire-voie, un toit en dalle gaufrée en surplomb et des terrasses ouvertes.
- Le sous-sol et les escaliers de la façade nord sont exposés.
- La façade sud est composée de murs de briques et d'une fenêtre de service.
- Le mur de soutènement en béton longe la façade est.

Éléments intérieurs :

- Le plafond en béton à dalles gaufrées
- L'emplacement et les matériaux d'origine des foyers au rez-de-chaussée et au sous-sol

Pour l'historique, consulter [La dernière année 2023](#)

Une ressource a été évaluée et ajoutée à la liste des ressources historiques en 2024.

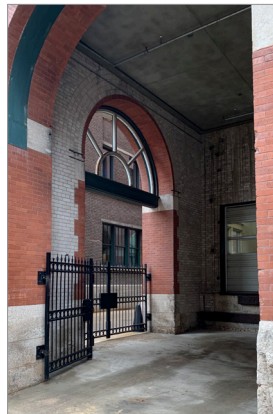
Entrepôt de vérification des douanes

145, avenue McDermot

Liste de ressources historiques (4 juillet 2024)



Vue vers l'est sur l'avenue McDermot depuis la rue Albert, vers 1912. Au centre de la photographie, à l'arrière, se trouve l'entrepôt de vérification des douanes, nouvellement achevé, situé au 145, avenue McDermot. Bibliothèque publique de Winnipeg, collection de cartes postales de Martin Berman, numéro 3590.



Entrepôt de vérification des douanes, 145, avenue McDermot, coin nord-ouest avec grilles métalliques, 2024



Entrepôt de vérification des douanes, 145, avenue McDermot, façades ouest et sud, 2024

Site :

- Les aires de chargement couvertes d'un étage sont dotées d'entrées arquées et de grilles en acier dans le coin nord-ouest et le long de l'extrémité est du bâtiment.

Éléments extérieurs :

- Le bâtiment rectangulaire en briques rouges de quatre étages, avec un toit plat, présente des façades orientées à l'ouest vers la rue Rorie, au sud vers l'avenue McDermot, à l'est vers un stationnement en surface et au nord vers une ruelle.
- Chaque façade présente une disposition tripartite : une fondation en pierres bossagées, un étage principal surélevé avec des ouvertures arquées et des clés de voûte en pierre, de grandes vitrines et des impostes en éventail. Un bandeau de pierre divise le rez-de-chaussée et le premier étage tandis que les trois étages supérieurs sont divisés en travées par des pilastres de pleine hauteur, avec des bases et des têtes en pierre sculptée. Des ouvertures de fenêtres rectilignes et jumelées dans les travées sont reliées par des appuis de fenêtre en pierre et surmontées de clés de voûte en pierre, et un entablement complet avec un lourd surplomb en métal galvanisé et une corniche à modillons.
- Le mât de drapeau sur le toit

Éléments intérieurs :

- La charpente en acier ignifugé, les planchers en béton armé et l'escalier en fer et en pierre

Cet entrepôt de quatre étages, à ossature d'acier en brique et en pierre, a été construit au début des années 1900. Il abrite les services de recouvrement des droits de douane du gouvernement fédéral. C'était une source importante de revenus pour le gouvernement. Il a renforcé Winnipeg en tant que centre de croissance et de développement.



Entrepôt de vérification des douanes, 145, avenue McDermot, détail du toit, 2005



Entrepôt de vérification des douanes, 145, avenue McDermot, façades arrière (est) et nord, 2005



Entrepôt de vérification des douanes, 145, avenue McDermot, sablage du métal pour enlever la peinture, 2000

L'entrepôt de vérification des douanes a ouvert ses portes en 1910. C'était l'un des entrepôts les plus importants du quartier de la Bourse. Jusqu'aux années 1960, c'était le principal point de réception et d'inspection des marchandises arrivant par train des États-Unis. L'entrepôt inspectait les épices, les textiles et les machines en provenance de Grande-Bretagne et d'Europe. En 1912 et 1913, les droits de douane perçus sur les marchandises importées dépassaient 11 millions de dollars.

L'entrepôt a été conçu par l'architecte en chef du Dominion, David Ewart (1841-1921). Le personnel du gouvernement du Canada a également contribué à sa conception. L'entreprise locale J. McDiarmid Company a achevé la construction.

Ses façades ouest et sud présentent de grandes ouvertures arquées avec des clés de voûte en pierre et des impostes qui abritent des fenêtres ou des portes, ou qui sont ouvertes pour permettre un stationnement couvert (utilisé à l'origine pour le chargement et le déchargement). Les ouvertures de la façade ouest (rue Rorie) étaient remplies de « portes pliantes en acier », dont les parties supérieures ont depuis été retirées.

Un cordon en pierre sépare le rez-de-chaussée du premier étage, les clés de voûte des ouvertures arquées étant fixées au cordon par des éléments en pierre imitant des consoles. Les trois étages supérieurs sont divisés en travées par des pilastres de pleine hauteur, ornés de bases et de chapiteaux en pierre sculptée. Les fenêtres jumelées à l'intérieur des travées sont à tête carrée et reliées par des appuis de fenêtre en pierre. Les clés de voûte en pierre ornent toutes les ouvertures de fenêtres, aujourd'hui remplacées par des fenêtres modernes. La ligne de toiture est dotée d'un entablement complet avec une lourde corniche à modillons en métal galvanisé et en surplomb. Le grand mât se dresse toujours sur le toit. Cette disposition et cette ornementation ont été reprises sur les façades nord et est. L'extrémité est du bâtiment comprend un stationnement fermé d'un étage (à l'origine un quai de chargement) avec de grandes fenêtres arquées sur ses façades nord et sud (la façade est n'a pas de fenêtre).

Aujourd'hui, le bâtiment est dans un excellent état d'originalité. Certaines ouvertures arquées de la façade nord ont été murées ou transformées en portes, et une baie vitrée aux étages supérieurs a été fermée.

Il ne reste que peu de choses des finitions et de l'aménagement intérieurs d'origine, à l'exception de l'escalier principal en fer et en pierre.

Après la Seconde Guerre mondiale, le bâtiment a accueilli le personnel de vérification des douanes, des ministères fédéraux et des entreprises privées. Après des rénovations intérieures en 1992, les principaux occupants étaient Revenu Canada et Patrimoine canadien.

Une ressource figurant sur la liste des ressources commémoratives a été évaluée et ajoutée à la liste des ressources historiques en 2024.

Bibliothèque publique de Saint-Boniface, succursale du parc Provencher

255, avenue de la Cathédrale

Liste de ressources historiques (4 juillet 2024)



Bibliothèque publique de Saint-Boniface, succursale du parc Provencher 255, avenue de la Cathédrale, espace du rez-de-chaussée, 2020



Bibliothèque publique de Saint-Boniface, succursale du parc Provencher 255, avenue de la Cathédrale, 2020

Éléments extérieurs :

- Structure en brique de parement d'un étage avec toit plat, dont la façade principale (sud) donne sur l'avenue de la Cathédrale, la façade ouest sur la rue Langevin, la façade est sur un centre de loisirs et la façade arrière (nord) sur des installations récréatives
- La façade avant (sud) avec son entrée à l'extrémité ouest entourée de grands panneaux de verre à simple vitrage, des ouvertures de fenêtres rectangulaires plus petites, de grands panneaux de verre à simple vitrage à l'extrémité est, une série de fenêtres à claire-voie étroites courant sur toute la longueur de la façade et encerclant l'ensemble de la structure, et des extensions des murs est et ouest, des poutres en bois lamellé et des poteaux métalliques étroits soutenant le toit en surplomb
- La façade arrière (sud) avec sa bande de fenêtres à claire-voie
- La façade ouest avec cinq ouvertures de fenêtres rectilignes
- La façade est avec cinq ouvertures de fenêtres rectilignes et une porte d'entrée

Éléments intérieurs :

- Exemples de poutres et plafonds en bois lamellé d'origine

Pour l'historique, consulter [La dernière année 2023](#)

Deux ressources ont été recommandées pour désignation et étaient en attente d'une décision du comité d'orientation permanent des biens et de l'aménagement.

Fontaine du centenaire

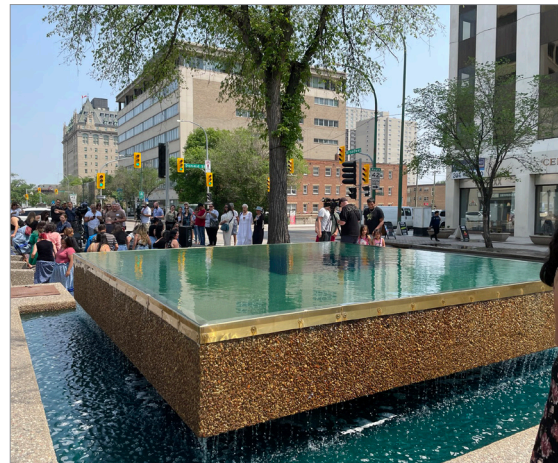
311 Broadway (à l'intersection de la rue Donald)
Décision en attente



Fontaine du centenaire, 311, Broadway, 2023



Fontaine du centenaire, 311, Broadway, 2023



Fontaine du centenaire, 311, Broadway, cérémonie de réinauguration, 2023

Il s'agit de l'une des rares fontaines de la Ville de Winnipeg conçues dans un style moderniste. Elle présente des éléments du style international, notamment son aspect anguleux, l'absence d'ornementation et le recours à des matériaux et des couleurs pour ajouter de l'intérêt.

La fontaine a été inaugurée en 1970 pour célébrer le 100^e anniversaire de la province et le 50^e anniversaire de l'ouverture de l'aqueduc du lac Shoal.

La fontaine amène l'eau à la table supérieure, d'où elle s'écoule en rideaux plats et réfléchissants sur les côtés, puis se déverse dans un bassin dont le fond est recouvert de gros rochers. L'architecte a spécialement conçu ces rideaux d'eau afin d'agrémenter le trajet des automobilistes qui passent devant la fontaine des deux côtés de Broadway.

Les fonds nécessaires à la construction de la fontaine provenaient de la Corporation métropolitaine du Grand Winnipeg, une étape évolutive dans la fusion des administrations municipales de Winnipeg, Saint-Boniface, Transcona et des autres municipalités environnantes mandatée par la Province. Le reste des fonds a été donné par une société internationale de développement immobilier, la Metropolitan Estate and Property Corporation Ltd., qui avait construit des tours de bureaux et des immeubles résidentiels à proximité.

La fontaine a été conçue par le cabinet d'architectes local Smith Carter Searle Associates et l'architecte Brian Bancroft. Le cabinet, fondé en 1947 par des diplômés de l'école d'architecture de l'Université du Manitoba, a pris de l'importance dans les années 1950 et 1960, en concevant plusieurs des bâtiments modernes les plus remarquables et primés de la ville.

En 2023, en partenariat avec la Première Nation Shoal Lake, n° 40, la fontaine a été réinterprétée pour intégrer des thèmes autochtones. Elle célèbre l'histoire de la bande et les sacrifices consentis pour l'approvisionnement en eau douce de Winnipeg.

Bâtiment Midland Railway

200, rue Isabel
Décision en attente



Bâtiment Midland Railway, 200, rue Isabel, 2021

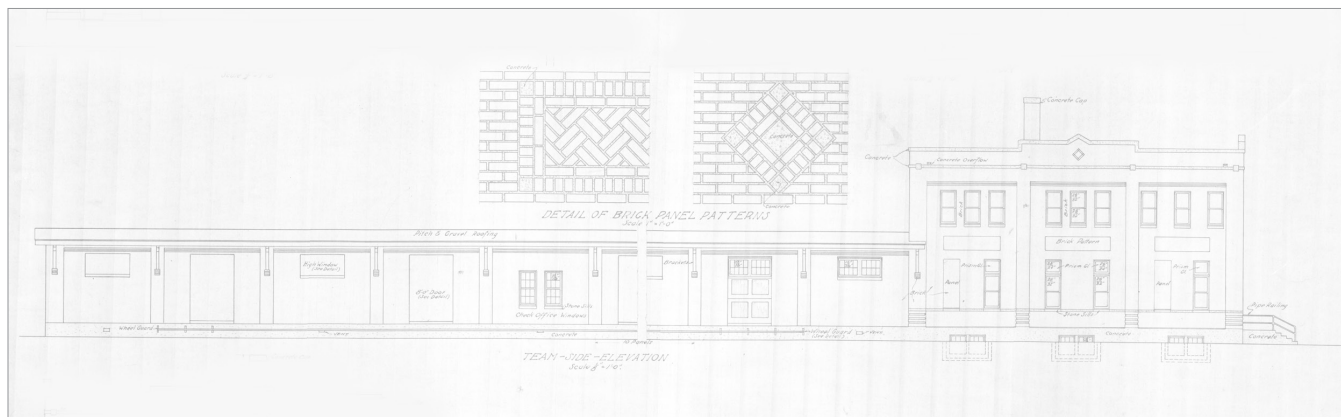


Bâtiment Midland Railway, 200 rue Isabel, façades arrière et nord, 2021

La croissance moderne de Winnipeg était liée aux chemins de fer. L'économie locale comptait sur un système de transport fonctionnant toute l'année, tant pour ses importations que pour ses exportations.

Les grands transporteurs comme la Soo Line Railway (Minneapolis, St. Paul and Sault Ste. Marie Railway), la Northern Pacific and Manitoba Railway et la Great Northern Railway ont tous été constitués aux États-Unis dans les années 1880. Tous ces chemins de fer transportaient des passagers et des marchandises vers Winnipeg. Ils offraient aux clients locaux un service de nuit quotidien vers Minneapolis, qui a fonctionné du début des années 1900 jusqu'aux années 1960.

Le dernier grand chemin de fer affilié aux États-Unis à s'être implantée à Winnipeg était la Manitoba and Midland Railway Company. Sa charte a été annoncée en 1903, avec la promesse ambitieuse de construire des lignes dans tout le sud du Manitoba. Si l'obtention d'une charte a été relativement facile, la création du réseau s'est avérée beaucoup plus difficile. Des négociations longues et difficiles ont eu lieu avec les autorités municipales et les autres lignes de chemin de fer. En 1911, la ligne, appelée Midland Railway (Great Northern), atteint Winnipeg. Malgré la promesse de construire ses propres terminaux à Winnipeg, elle a conclu un accord en 1913 pour utiliser la gare Union sur la rue Main. En août 1911, l'entreprise a annoncé la construction d'un immeuble de bureaux et de transport de marchandises sur la rue Isabel. Il a été conçu par l'architecte de l'entreprise, Samuel L. Bartlett.



Bâtiment Midland Railway, 200, rue Isabel, « Élévation latérale de l'équipe » (sud), plans numéro 2410/1911



Bâtiment Midland Railway, 200, rue Isabel, façade sud, 2021



Bâtiment Midland Railway, 200, rue Isabel, espace intérieur, 2024



Bâtiment Midland Railway, 200 Isabel, vue depuis l'est, vers 1974

Cette installation unique comprenait une section à deux étages utilisée pour des bureaux et d'autres usages de l'entreprise. La maçonnerie ornementale et le béton font partie des détails architecturaux de cette section. La section de fret attenante, allongée et de plain-pied, mesure 103,7 x 15,3 mètres et est conçue pour permettre le déchargement des wagons du côté nord et leur transfert vers les moyens de transport locaux (wagons puis camions) du côté sud. Cette section de fret a été prolongée de 56,4 mètres peu de temps après sa construction initiale. Un large toit en surplomb, soutenu par de grandes consoles en bois et des contreventements à tendeurs métalliques, protégeait le quai de chargement ouvert sur le côté sud du bâtiment. La partie réservée aux marchandises a subi d'importantes modifications, tandis que la partie réservée aux bureaux n'a pas été modifiée de manière significative.

À l'intérieur, la section de deux étages a été transformée en espace de réunion au rez-de-chaussée, avec des bureaux modernisés au deuxième étage.

Midland Railway a exercé ses activités localement jusqu'aux années 1970. C'était une entreprise importante à Winnipeg qui exploitait un grand entrepôt de fruits sur l'avenue Ross. Lorsque la société a quitté le 200, rue Isabel, la Ville de Winnipeg a repris le bâtiment. Il est devenu un centre communautaire à locataires multiples connu sous le nom de The Freight House. Aujourd'hui, le centre abrite des bureaux, une garderie et des espaces communautaires.

Trois ressources ont été évaluées à titre informatif seulement en 2024.

Pont Redwood (pont Harry Lazarenko)

Avenue Redwood

À titre informatif seulement



Pont Redwood, travaux de construction de la superstructure, août 1908



Pont Redwood, côté sud, 2022



Pont Redwood, 1958, Archives du Manitoba



Pont Redwood, machinerie de travée pivotante, 2022

Construit en 1908, ce pont traverse la rivière Rouge. Il dessert le North End (rue Main et avenue Redwood), ainsi que les quartiers d’Elmwood et de Kildonan-Est (chemin Henderson). C’est le plus ancien pont original de Winnipeg. Le tablier du pont a été remplacé en 2006.

Les piliers de cette travée ont été achevés par Kelly Brothers, de Kenora, en Ontario. Cependant, en raison d’un malentendu avec le ministre fédéral de la Marine, deux des quatre piliers achevés ont dû être démontés et reconstruits en 1907. La superstructure a été réalisée par Dominion Bridge de Winnipeg. Le coût total de la construction s’est élevé à 139 800 \$.

Le pont comporte cinq travées (46,075 mètres, 38,268 mètres, 38,268 mètres, 28,958 mètres et 45,549 mètres) composées de deux culées en béton sur chaque rive de la rivière Rouge et de quatre piliers en béton. Les deuxième et troisième travées à l’ouest sont des travées pivotantes, exigées par la réglementation fédérale. Elles pivotent autour des deux piliers en rivière à partir de l’ouest pour permettre le passage de grands navires lorsque la travée pivotante est en service. La travée pivotante était manœuvrée par des personnes situées dans la cabine de pilotage, une petite structure construite au-dessus du tablier du pont. Il a été démoli en 2006.

Le pont faisait partie de l’expansion des services municipaux entreprise par la Ville de Winnipeg pendant la période d’expansion du début du XX^e siècle. Parmi les innombrables services offerts par le gouvernement municipal, les ponts étaient sans doute les plus importants. Ils constituaient un lien permanent et moderne qui permettait le développement des deux côtés de la rivière et facilitait grandement le transport, dans un monde où les automobiles et les tramways se développaient.

Passerelle du parc Assiniboine

Avenue Portage (parc Assiniboine)
À titre informatif seulement



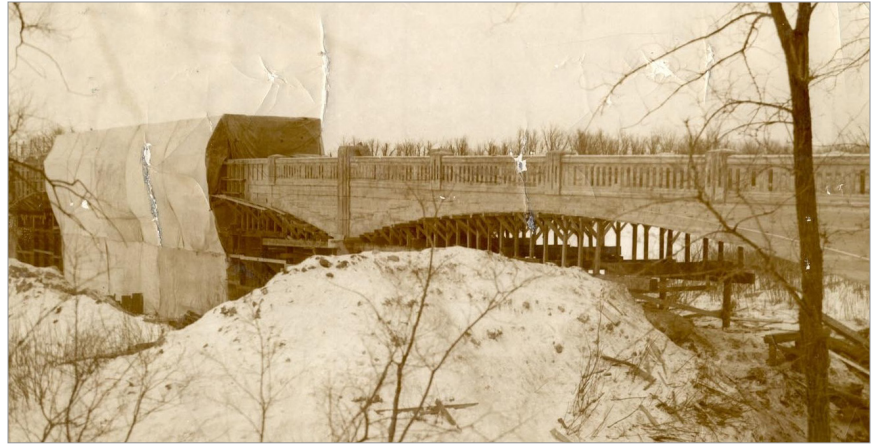
Passerelle du parc Assiniboine, côté est, 2021



Passerelle du parc Assiniboine, vers 1917, Archives de l’Université du Manitoba



Passerelle du parc Assiniboine, 1944, montrant l'éclairage d'origine



La construction de la passerelle du parc Assiniboine, 1932

Le conseil d'administration des parcs publics de Winnipeg a été créé en 1893. Il a entrepris de développer des parcs publics pour les citoyens de Winnipeg. L'une des décisions les plus importantes a été l'achat, en 1904, d'un terrain de 114,53 hectares situé sur la rive sud de la rivière Assiniboine. Acheté pour 39 903 \$, le site comprenait :

- des maisons, des écuries, des serres et des terres cultivées;
- la ferme laitière Munroe Pure Milk Company;
- une route est-ouest connue sous le nom de Charleswood Road;
- des zones boisées.

La municipalité rurale d'Assiniboia a autorisé l'incorporation de la propriété du parc dans les limites de la ville de Winnipeg.

L'aménagement du parc Assiniboine, appelé à l'origine City Park, s'est inspiré de modèles développés en Angleterre et en Europe au XIX^e siècle. Il a été popularisé par le mouvement City Beautiful, un des premiers efforts d'urbanisme qui a vu le jour au Canada en 1893. Frederick G. Todd, un architecte paysagiste de renom, a été chargé de concevoir le nouveau parc. Todd a conçu le parc Assiniboine dans le style paysager anglais, avec de vastes prairies ouvertes, des routes sinueuses et des plans d'eau aux formes libres. Le parc a officiellement ouvert ses portes le jour de la fête de la Reine en 1909, offrant un zoo avec des fosses à ours et des enclos pour les animaux indigènes, des jardins classiques et un pavillon. Il a été conçu par l'architecte local J.D. Atchison, et un étang à canards, puis une serre aux palmiers ont été ajoutés par la suite.

Comme il s'agissait de l'un des parcs les plus populaires de Winnipeg, des moyens de transport étaient nécessaires et un tramway a rapidement été mis en service sur l'avenue Portage. Depuis l'avenue Portage, les visiteurs traversaient la rivière sur une passerelle en bois. Au début des années 1920, le pont a été démolit ou détruit et n'a pas été reconstruit immédiatement. La pression du public a mené à la reconstruction de la travée en 1925, dont les coûts ont été partagés entre le conseil d'administration des parcs publics et la municipalité de St. James.

En 1929, la Ville de St. James et le conseil d'administration des parcs ont signé un accord pour que St. James transfère des terrains sur la rive nord de la rivière Assiniboine, entre celle-ci et l'avenue Portage, afin de créer une entrée adéquate au parc Assiniboine et une passerelle plus permanente pour traverser la rivière. Selon l'accord, le terrain devait être utilisé à perpétuité comme parc.

À l'été 1931, le conseil d'administration des parcs publics a demandé des fonds pour construire une passerelle permanente. Cette demande s'inscrivait dans le cadre d'un projet fédéral d'aide aux chômeurs. La passerelle du parc Assiniboine a ouvert ses portes au public le 21 mai 1932. Le pont a été construit avec des poutres en béton coulées sur place, formant un total de sept travées. La travée la plus longue mesure 26,21 mètres, et la structure a une longueur totale de 157,28 mètres.



Passerelle du parc Assiniboine, côté ouest, 2023



Passerelle du parc Assiniboine, détail, 2023

La balustrade en béton présente des rainures verticales imitant des balustres entre les poteaux surélevés, lesquels comportent également des rainures verticales ornementales et sont arrondis aux deux extrémités de la travée. Des luminaires décoratifs sur de hautes bases en béton ont été installés le long du pont peu après son achèvement, mais ils ont depuis été remplacés. Cette ornementation en bas-relief, les formes géométriques et la finition lisse sont des éléments du style Art déco, particulièrement populaire en Amérique du Nord dans les années 1920 et 1930.

Pont d'Elm Park

Avenue Jubilee et croissant Kingston
À titre informatif seulement

Elm Park s'étendait sur 21 hectares sur la rive est de la rivière Rouge. Le site a ouvert ses portes au public le 21 août 1890. Un traversier tiré par des chevaux, pouvant accueillir de 200 à 250 personnes par trajet, traversait la rivière Rouge depuis la rive ouest. La Winnipeg Street Railway Company souhaitait augmenter le nombre d'usagers le long de la ligne River Park. Un parc d'attractions connu sous le nom de River Park a suscité l'intérêt du public. Il était situé sur la rive est de la rivière. Aujourd'hui, cette zone est connue sous le nom de Kingston Crescent.

Le pavillon d'Elm Park pouvait accueillir environ 800 visiteurs. Il accueillait des pique-niques d'entreprises et d'institutions, des rassemblements politiques, des campings saisonniers et des événements sportifs. Le parc s'est enrichi d'un manège à vapeur (carrousel), d'un photomaton, d'un restaurant, d'un chemin de fer miniature et d'un kiosque à musique.

En raison du succès du parc, un pont flottant a été construit en mai 1891. En 1895, le parc est l'un des plus fréquentés de la ville. La journée annuelle des enfants accueille environ 2 000 enfants en entrée libre.



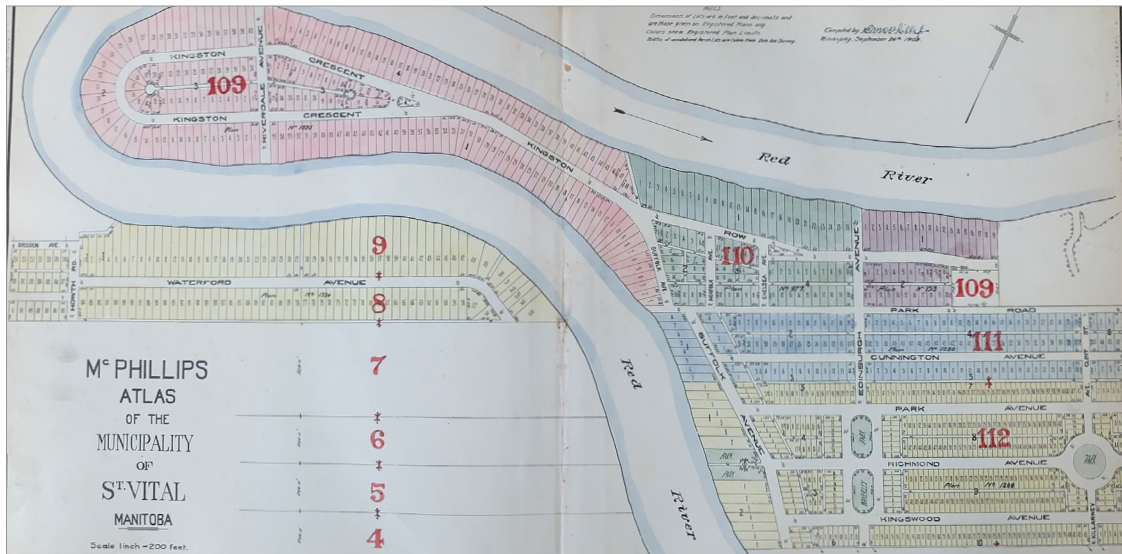
Entrée du pont flottant d'Elm Park, date inconnue



Pont flottant d'Elm Park, vers 1901



Pont d'Elm Park, côté est, 2023



Développement de Kingston Crescent, Atlas McPhillips de la municipalité de Saint-Vital, Manitoba, 1908

Malgré cette popularité, des rumeurs concernant sa vente à des promoteurs immobiliers pour y construire un quartier résidentiel ont commencé à circuler au début des années 1900. Après de nombreux débats publics, les premières annonces concernant le projet ont été publiées dans les journaux locaux en mai 1908. Mais les ventes des terrains ont été extrêmement lentes, notamment en raison de l'absence de connexion permanente à la région. Dès 1902, on annonçait des plans pour la construction d'un pont sur la rivière Rouge. Mais ce n'est qu'en 1914 qu'un pont, appartenant à la société privée Elm Park Bridge Company, a été officiellement inauguré.

Le pont d'Elm Park est un pont tournant à quatre travées en treillis d'acier ouvert reposant sur des piliers en béton, une construction typique de l'époque. La travée centrale pivotait à angle droit par rapport au pont pour permettre le passage des grands navires. À l'origine, il y avait un poste de péage à son extrémité nord.

L'ingénieur principal de ce pont était Ernest Edmund Brydone-Jack (1871-1960). Dominion Bridge and Steel, une entreprise montréalaise, a obtenu le contrat de 125 000 \$ pour la construction et la fourniture de l'acier. Les piliers en béton ont été construits par une entreprise de Winnipeg, Fowler and Young, qui, dans les années 1920, est devenue l'actuelle Nelson River Construction Company.

Le pont d'origine a été réparé à plusieurs reprises au cours de sa vie. Le 3 janvier 1966, le conseil municipal de Saint-Vital a voté la fermeture du pont d'Elm Park le 3 janvier 1966. Il est resté ouvert jusqu'au printemps 1967, jusqu'à ce qu'un incendie endommage des éléments en bois du côté nord du pont. Cela a marqué le début d'un débat public qui a duré près de 10 ans. Une décision a été prise en 1975. Les gouvernements municipal et provincial ont partagé les coûts de restauration du pont, qui s'élevaient à 41 500 \$. Depuis, les piétons et les cyclistes l'utilisent.



Pont d'Elm Park, côté ouest, 2022

Trois ressources ont été inscrites sur la Liste des ressources commémoratives en 2024.

Bibliothèque de Windsor Park

955, chemin Cottonwood

Liste des ressources commémoratives



Bibliothèque de Windsor Park, 955, chemin Cottonwood, façades avant et ouest, 2021



Bibliothèque de Windsor Park, 955, chemin Cottonwood, comptoir d'accueil de l'ancienne bibliothèque, 2021

Cette bibliothèque publique de style international datant de 1961 a été conçue par Nikola Mathew Zunic et Victor Sobkowich. Elle a été créée pour l'ensemble résidentiel de Windsor Park. Située au cœur de la communauté, elle se trouvait à côté du nouveau poste d'incendie. Ces deux installations des années 1960 ont été démolies pour faire place à un poste d'incendie moderne.

Poste d'incendie n° 4

1083, prom. Autumnwood

Liste des ressources commémoratives



Poste d'incendie n° 4, 1083, promenade Autumnwood, escaliers et perche de pompiers, 2021



Poste d'incendie n° 4, 1083, promenade Autumnwood, façades avant et sud, 2021

Le développement de Windsor Park a été annoncé pour la première fois en 1955 par la Land Assembly and Development Co. (Ladco). L'entreprise prévoyait de construire 1 300 maisons sur un terrain de 295,4 hectares à Saint-Boniface. Ce projet a été la première communauté à Winnipeg à être planifiée selon un plan directeur. C'était également le plus grand lotissement de ce type dans l'Ouest canadien et le deuxième en importance au pays au milieu des années 1950. Green Blankstein Russell and Associates a élaboré le plan directeur.

Ce poste d'incendie a été construit en 1969. Il a été conçu par l'architecte local Étienne Gaboury dans le style architectural moderne. Il a été démoli pour permettre la construction d'un poste d'incendie moderne sur le terrain.

La hutte de la sorcière

2015, rue Main, parc de Kildonan
Liste des ressources commémoratives



Hutte de la sorcière, parc de Kildonan, partie intégrante de la sculpture en relief en terre cuite Hansel et Gretel, 2022



Hutte de la sorcière, 2015, rue Main, parc de Kildonan, 2022

Les travaux d'aménagement de ce qui allait devenir le parc Kildonan, dans le nord de Winnipeg, ont commencé en 1910. Mais ce n'est qu'en 1914 que le véritable travail de création de jardins formels et d'autres aménagements paysagers a commencé pour de bon. Au fil des décennies, le parc s'est imposé comme l'un des plus fréquentés de la ville.

En 1966, le German Canadian Centennial Council of Winnipeg a organisé une réunion pour faire avancer son projet de construction d'une maison en pain d'épice inspirée de la maison de la sorcière dans le conte de fées des frères Grimm, Hansel et Gretel. Les plans avaient été élaborés et les autorités municipales avaient accepté d'installer la maison dans le parc de Kildonan. Conçue par l'architecte local Hans Peter Langes, la structure a été construite en béton armé et en pierre des champs et a officiellement ouvert ses portes en 1970.

Son intérieur comporte des éléments illustrant le célèbre conte de fées :

- Un escalier courbe de 13 marches en rondins menant au deuxième étage
- Une « cheminée » en pierre des champs qui s'élève au centre de l'espace
- Des personnages du conte, une araignée géante et des meubles « effrayants »

Le rez-de-chaussée présente une sculpture en relief en terre cuite illustrant l'histoire de Hansel et Gretel.

Depuis des décennies, la hutte est devenue l'un des endroits favoris des enfants qui visitent le parc.

Résumé des évaluations, recommandations et désignations pour 2024

| Adresse | Nom | Recommandation | État | Date d'inscription |
|--|--|--|------------|--------------------|
| 460, promenade Assiniboine Park (parc Assiniboine) | Statue du garçon à la botte | À ajouter à la liste des ressources historiques (2002) | Ajouté | Le 4 juillet 2024 |
| 120, rue Eugénie | Bibliothèque de Saint-Boniface, succursale du parc Coronation | À ajouter à la liste des ressources historiques (2002) | Ajouté | Le 4 juillet 2024 |
| 1360, chemin Pembina | Bibliothèque publique de Fort Garry | À ajouter à la liste des ressources historiques (2023) | Ajouté | Le 4 juillet 2024 |
| 2015, rue Main (parc de Kildonan) | Pavillon Peguis | À ajouter à la liste des ressources historiques (2023) | Ajouté | Le 4 juillet 2024 |
| 145, avenue McDermot | Entrepôt de vérification des douanes | À ajouter à la liste des ressources historiques | Ajouté | Le 4 juillet 2024 |
| 255, avenue de la Cathédrale | Bibliothèque publique de Saint-Boniface, succursale du parc Provencher | À ajouter à la liste des ressources historiques | Ajouté | Le 4 juillet 2024 |
| 311, Broadway | Fontaine du centenaire | À ajouter à la liste des ressources historiques | En attente | |
| 200, rue Isabel | Bâtiment Midland Railway | À ajouter à la liste des ressources historiques | En attente | |
| Avenue Redwood | Pont Redwood | À titre informatif | | |
| Avenue Portage (parc Assiniboine) | Passerelle du parc Assiniboine | À titre informatif | | |
| Avenue Jubilee et croissant Kingston | Pont d'Elm Park | À titre informatif | | |
| 955, chemin Cottonwood | Bibliothèque de Windsor Park | À ajouter à la liste des ressources commémoratives | Ajouté | |
| 1083, promenade Autumnwood | Poste d'incendie n° 4 | À ajouter à la liste des ressources commémoratives | Ajouté | |
| 2015, rue Main (parc de Kildonan) | La hutte de la sorcière | À ajouter à la liste des ressources commémoratives | Ajouté | |

Résumé des demandes de désinscription pour 2024

Aucune

Projets d'examen de la conception et mises à jour

En 2024, l'administration municipale et le comité des bâtiments et des ressources historiques ont examiné les projets d'immobilisations liés aux ressources patrimoniales (consulter l'annexe A pour la liste des projets).

40, chemin St. Mary's, Appartements Buena Vista



Unité 1, 40, chemin St. Mary's, stuc enlevé, 2024



Appartements Buena Vista, 40, chemin St. Mary's, 2009

Ce lotissement inhabituel, datant de la fin des années 1920, comprend 16 bungalows individuels revêtus de stuc, chacun d'environ 300 mètres cubes et dotés d'un sous-sol complet. Lorsque des signes de détérioration ont été décelés dans les unités 1 et 5, des travaux ont été effectués pour enlever le stuc et le bois pourri, réparer ou remplacer ces matériaux, et installer de nouvelles fenêtres.

667, rue Main, banque Alloway et Champion



Entrée principale, 667, rue Main, banque Alloway et Champion, 2023



667 et 669, rue Main, façades avant, 2018

L'entrée de la banque Alloway et Champion est unique. Elle comprend des vitrines avec deux baies en saillie, coiffées de toits festonnés, ainsi que des vitrages incurvés latéraux dans des cadres métalliques et une imposte en verre prismatique au-dessus. La réhabilitation du bâtiment comprend notamment la restauration de cette entrée.

335, rue Main, La Plas Taanshi Kaa-Ishipamachihoyaahk (Red River Metis National Heritage Centre/Centre national du patrimoine des Métis de la Rivière-Rouge)



335, rue Main, ancienne salle de banque, 2025



335, rue Main, travaux en cours sur la façade avant, 2024

Les travaux en cours visant à transformer cette banque en un centre culturel métis comprennent :

- la démolition sélective intérieure et extérieure;
- des modifications ainsi que la préservation de nombreux éléments caractéristiques du bâtiment qui contribuent à sa valeur patrimoniale.

450, avenue Portage, édifice de la Compagnie de la Baie d'Hudson (Wehwehneh Bahgahkinahgoon, ou « c'est visible »)



Bâtiment de la Compagnie de la Baie d'Hudson, 450, avenue Portage, date inconnue. Bibliothèque publique de Winnipeg, collection de cartes postales de Rob McInnes, numéro 4835.



450, avenue Portage, édifice de la Compagnie de la Baie d'Hudson

Le CBRH a collaboré avec les nouveaux propriétaires de l'immeuble, Southern Chiefs' Organization. Ils ont discuté de la transformation majeure de ce bâtiment emblématique. Il deviendra un espace résidentiel et un centre de services sociaux.

194, Broadway, Manitoba Club



194, Broadway, Manitoba Club, détail du toit, 2024



194 Broadway, Manitoba Club, façade avant (nord), 2019

Les travaux extérieurs importants comprennent la réhabilitation des soffites, des avant-toits, des gouttières, des lucarnes et des éléments décoratifs, ainsi que le rejointoiement et le nettoyage de la maçonnerie.

Faits saillants de 2024

L'administration municipale a travaillé sur plusieurs initiatives en 2024.

Même si les règlements patrimoniaux protègent le patrimoine bâti de Winnipeg, nous devons adopter une vision plus large. Cela inclut la célébration de l'histoire autochtone de la ville. Nous créons des moyens de célébrer les ressources culturelles autochtones.

En 2021, l'administration municipale a commencé à dresser une liste de ressources patrimoniales potentielles. Avec l'aide des services municipaux, plusieurs ressources ont été ajoutées à la liste de ressources commémoratives et à la liste de ressources historiques. Ces ressources comprennent des bibliothèques, des ponts, des statues et une fontaine. Ce travail se poursuit.

CentrePlan 2050 est un règlement municipal constituant un plan secondaire. Il définit l'orientation à suivre pour créer un centre-ville résilient et prospère. Le CBRH a fait part de ses commentaires sur le règlement.

L'administration municipale et le CBRH ont rencontré une entreprise qui utilise un laser pour enlever les graffitis et la saleté des bâtiments. Une démonstration a confirmé que le laser n'endommageait pas les briques et les pierres d'origine. Cette technologie aura de nombreuses applications pour les ressources patrimoniales de la ville.

L'administration municipale et le CBRH ont examiné les demandes pour le programme patrimonial du Fonds Gail Parvin-Hammerquist pour l'ensemble de la ville.

Ce programme de subventions soutient la recherche, l'éducation et la restauration du patrimoine dans l'ensemble de la ville de Winnipeg. Les subventions accordées en 2024 commencent à la page suivante.

Subventions pour les projets d'immobilisations

| Demander | Adresse de l'immeuble | Projet |
|--|------------------------|--|
| Musée de Saint-Boniface | 494, avenue Taché | Amélioration de la structure du toit |
| Globe Property Management | 40, rue Osborne | Remplacement ou restauration de fenêtres |
| UWCRC 2.0 Inc. | 454, rue Edmonton | Réparations extérieures |
| NCHT Hargrave Ltd. | 379, rue Hargrave | Réparations de toiture |
| Friends of Dalnavert Museum Inc. | 61, avenue Carlton | Restauration de la véranda |
| Towers Realty | 210, rue Masson | Réparations extérieures et restauration de menuiseries intérieures |
| Historic Kildonan Church & Cemetery Inc. | 201, avenue John-Black | Plans de conception |

Subventions pour la recherche et l'interprétation du patrimoine

| Demander | Projet | Description |
|----------------------|--|--|
| L. Stafford | GBR - A Closer Look | Un documentaire télévisé sur la carrière de l'un des plus grands cabinets d'architectes de Winnipeg du milieu du siècle, Green-Blankstein-Russell. |
| WAF | Winnipeg Architecture History | La Winnipeg Architecture Foundation créera une série de programmes gratuits pour présenter des expositions, des conférences et des visites guidées aux communautés de Winnipeg, afin d'atteindre de nouveaux publics et d'accroître l'accessibilité. |
| Redécouvrir Winnipeg | Panneaux sur la mission indienne de la rivière Rouge | La production de deux panneaux partageant l'histoire de la mission indienne de la rivière Rouge |
| D. Guenther | Exchange District National Historic Site Comparative Funding Study | Cette étude comparative examinera le niveau et les types de financement disponibles pour le lieu historique national du quartier de la Bourse de Winnipeg, en comparaison avec les sites patrimoniaux d'autres provinces. |
| Heritage Winnipeg | Portes ouvertes, 2024 | L'événement annuel Portes ouvertes |



L'escalier principal désigné de l'École normale de Saint-Boniface, 210, rue Masson, 2023



Les membres du comité inspectent l'intérieur de l'église Kildonan, 201, avenue John-Black, 2023



Solives du troisième étage, Couvent des Sœurs Grises (Musée Saint-Boniface), 494, avenue Taché, 2025



Développement à la maison Henri Benard, 454, rue Edmonton, 2024

Le Programme d'incitations en matière de patrimoine et de développement économique soutient la réhabilitation des bâtiments patrimoniaux vacants ou sous-utilisés. Il couvre 80 % de l'augmentation des recettes fiscales municipales payées pendant une période maximale de 10 ans. Tout travail de conservation doit respecter les exigences du permis patrimonial. En 2024, le projet suivant a été approuvé pour une subvention :

- 210, rue Masson, École normale de Saint-Boniface, conversion en espace résidentiel à locataires multiples

Annexe A

Permis patrimoniaux pour 2024

Les permis patrimoniaux sont examinés conformément aux [Normes et lignes directrices pour la conservation des lieux patrimoniaux au Canada](#). Ils peuvent être soumis au comité des bâtiments et des ressources historiques (CBRH) pour avis avant d'être approuvés.

En 2024, le Service de l'urbanisme, des biens et de l'aménagement a délivré 34 permis patrimoniaux. Le service a également délivré trois permis patrimoniaux pour des quartiers patrimoniaux : un pour le quartier patrimonial de Crescentwood–Parc-Enderton et deux pour le quartier patrimonial d'Armstrong's Point.

| N° du permis patrimonial | Nom du bâtiment | Adresse | Travaux | Date de délivrance |
|--------------------------|-------------------------------------|-----------------------|--|--------------------|
| 1-2024 | Théâtre Uptown | 394, chemin Academy | Installation d'antennes de communication sans fil sur le toit et la partie supérieure du mur sud | 9 janvier 2024 |
| 2-2024 | Maison | 20 East Gate | Installation d'une allée semi-circulaire pavée et des chemins piétonniers menant à l'escalier de l'entrée principale et à la cour nord | 15 février 2024 |
| 3-2024 | Église St. John's | 250, avenue Cathedral | Enlèvement et remplacement de trois fenêtres sur la façade est en raison de dommages causés par un incendie | 2 février 2024 |
| 4-2024 | Gare CFCP/ Centre Neeginan | 181, avenue Higgins | Modifications intérieures pour construire une nouvelle rampe dans la rotonde | 22 mars 2024 |
| 5-2024 | Wesley Hall, Université de Winnipeg | 515 avenue Portage | Rénovation intérieure de la salle de cérémonies | 16 février 2024 |
| 7-2024 | Appartements Roslyn Court | 40, rue Osborne | Réhabilitation des fenêtres | 27 février 2024 |
| 8-2024 | Banque Alloway et Champion | 667, rue Main | Restauration du système de vitrines comprenant deux baies en saillie avec des toits festonnés et des vitrages incurvés latéraux dans des cadres métalliques, et une imposte en verre prismatique au-dessus; restauration des fenêtres du 2 ^e et 3 ^e étage; renforcement structurel du parapet; remplacement des fenêtres arrière; remplacement de la structure et de l'assemblage du toit existants; et interconnexion avec le bâtiment voisin pour faciliter la circulation | 11 mars 2024 |
| 8-2024 | Bloc Zimmerman | 669, rue Main | Construction d'une nouvelle annexe de deux étages à l'arrière du bâtiment; remplacement de la structure et de l'assemblage du toit existants; remplacement des fenêtres des étages supérieurs à l'avant et de toutes les fenêtres à l'arrière et interconnexion avec le bâtiment voisin pour faciliter la circulation | 11 mars 2024 |

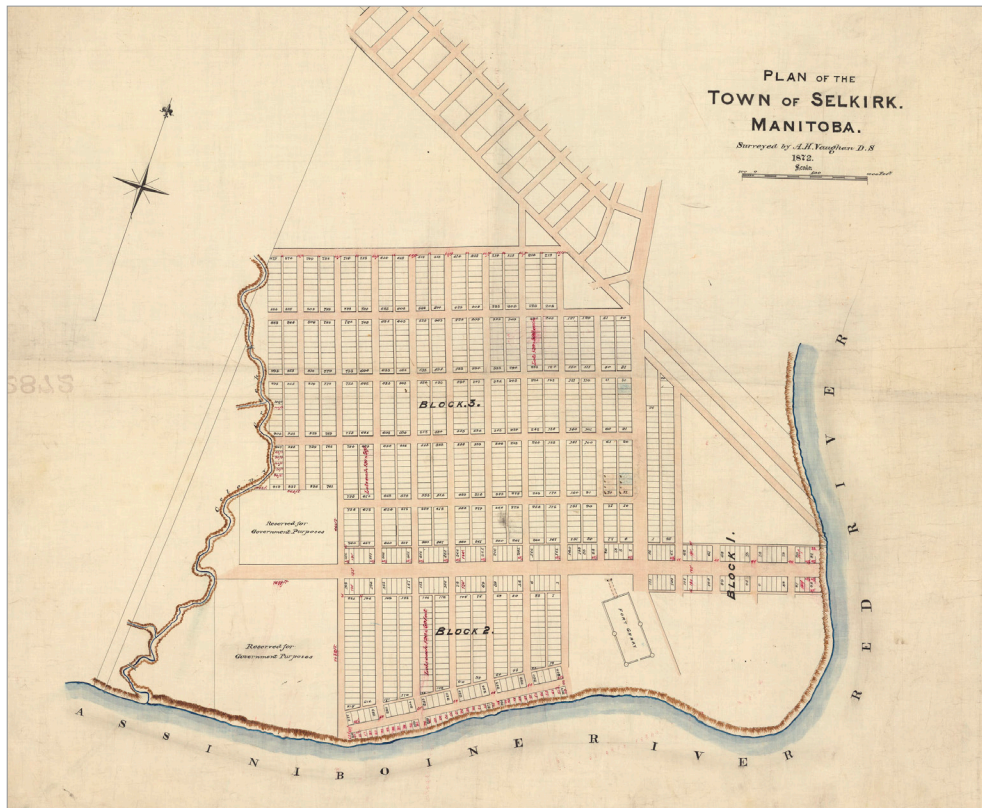
| N° du permis patrimonial | Nom du bâtiment | Adresse | Travaux | Date de délivrance |
|--------------------------|--|--------------------------------|--|--------------------|
| 9-2024 | Bâtiment Jacob-Crawley/Bloc Keewayden | 138, avenue Portage Est | Réhabilitation du bâtiment patrimonial vacant pour accueillir de nouveaux logements multifamiliaux. Les travaux comprennent : Construction d'un nouveau bâtiment résidentiel multifamilial de sept étages à l'est du bâtiment patrimonial et relié à celui-ci; remplacement de toutes les fenêtres; remplacement de l'entrée principale par une fenêtre qui rappelle l'encadrement de l'entrée arquée d'origine et modification du plancher en béton pour accommoder les nouvelles utilisations | 25 mars 2024 |
| 10-2024 | Club Manitoba | 194 Broadway | Réhabilitation des soffites extérieurs, des avant-toits, des gouttières, des lucarnes et des détails décoratifs; rejointoiement et nettoyage de la maçonnerie | 21 mai 2024 |
| 11-2024 | Maison Walter P. Moss/Max Kantor et Mireille Granpierre-Kantor | 218, chemin Roslyn | Soutènement des fondations depuis l'intérieur | 20 mars 2024 |
| 12-2024 | Centre culturel ukrainien | 184, avenue Alexander | Interventions sur les murs extérieurs pour permettre l'installation de nouveaux équipements mécaniques | 10 mai 2024 |
| 13-2024 | Bloc Phoenix | 388, rue Donald | Installation d'un panneau | 15 avril 2024 |
| 14a-2024 | Banque de Montréal | 335, rue Main | Démolition sélective des murs intérieurs, des portes, des plafonds, des planchers et des menuiseries à tous les niveaux; retrait de l'escalier mécanique existant menant à la salle de confluence; création d'une nouvelle ouverture pour une porte d'accès dans le mur est | 22 mai 2024 |
| 14b 05/-2024 | Banque de Montréal | 335, rue Main | Modifications intérieures et extérieures | 8 janvier 2024 |
| 15-2024 | Bâtiment de la Banque Royale du Canada | 460, rue Main | Reconstruction des éléments manquants des portes extérieures en laiton | 26 avril 2024 |
| 16-2024 | Sparling Sales Ltd. Bâtiment Carruthers | 120, rue King 124, rue King | Restauration de la maçonnerie | 17 septembre 2024 |
| 17-2024 | Bâtiment Crane-Ordway | 93, avenue Lombard | Retrait d'une partie d'un mur de maçonnerie en briques pour créer une ouverture sous une arche en briques segmentée existante | 31 mai 2024 |

| N° du permis patrimonial | Nom du bâtiment | Adresse | Travaux | Date de délivrance |
|--------------------------|------------------------------------|------------------------|--|---------------------------|
| 18-2024 | Musée Ross House | 140, rue Meade Nord | Remplacement des matériaux de toiture existants sur les deux bâtiments par des bardeaux de cèdre; remplacement des matériaux de revêtement des lucarnes qui ne peuvent être réparés par des matériaux similaires pour qu'ils s'agencent aux matériaux existants, et peinture des façades | 15 mai 2024 |
| 19-2024 | Salle municipale Assiniboia | 3180, avenue Portage | Remplacement des matériaux de toiture existants par des bardeaux d'asphalte; remplacement des matériaux de revêtement en bardeaux d'asphalte sur les pignons par des bardeaux de cèdre, peints pour s'agencer à la garniture existante | 15 mai 2024 |
| 20-2024 | Bâtiment du bureau de poste du CPR | 765, rue Main | Le long du mur extérieur sud, installation d'une nouvelle fenêtre, d'un mur de remplissage et d'équipements mécaniques dans une ancienne zone de quai de chargement | 13 décembre 2024 |
| 21-2024 | Appartements Warwick | 366, avenue Qu'Appelle | Entretien de cinq fenêtres en PVC non conformes installées après un incendie; réparations structurelles pour remédier aux dommages causés par un incendie | 14 juin 2024 |
| 23-2024 | Bâtiment Osborne River | 100, rue Osborne | Signalisation | 20 juin 2024 |
| 24-2024 | Gare CFCP/ Centre Neeginan | 181, avenue Higgins | Remplacement d'environ 310 fenêtres et de trois (3) portes métalliques creuses; retrait des issues de secours existantes; améliorations mécaniques et électriques | 22 octobre 2024 |
| 25-2024 | Musée de Saint-Boniface | 494, avenue Taché | Installation de nouvelles portes extérieures à l'entrée nord-est; réaménagement de deux toilettes du rez-de-chaussée en une seule salle de toilettes universelle; installation d'une nouvelle salle de toilettes universelle au deuxième étage | 5 septembre 2024 |
| 26-2024 | Bloc Corbett | 611, rue Main | Entretien d'une porte extérieure et de son encadrement récemment installés | 17 juillet 2024 |
| 27-2024 | Bâtiment Leckie | 216, avenue McDermot | Signalisation | 1 ^{er} août 2024 |

| N° du permis patrimonial | Nom du bâtiment | Adresse | Travaux | Date de délivrance |
|--------------------------|---|-----------------------|---|--------------------|
| 28-2024 | Appartements Buena Vista | 40, chemin St. Mary's | Unités 1 et 5 : Remplacement des revêtements en bois pourris au besoin; remplacement de la finition en stuc et des détails décoratifs; remplacement des murs de parapet par des éléments identiques aux originaux; remplacement de la toiture et installation d'un contre-solin de parapet métallique préfini; réparation au besoin et peinture des boiseries. Unité 5 : Remplacer la fenêtre par une fenêtre en PVC achetée précédemment. | 12 juillet 2024 |
| 29-2024 | Maison Macdonald | 61, rue Carlton | Réparation du bois de la véranda | 15 juillet 2024 |
| 31-2024 | Bâtiment Osborne River | 100, rue Osborne | Signalisation | 21 août 2024 |
| 34-2024 | Wehwehneh Bahgahkinah-gohn/ancien magasin de la Compagnie de la Baie d'Hudson | 450, avenue Portage | Travaux de démolition en vue de l'aménagement d'un nouvel atrium central dans la partie centrale du bâtiment, y compris : Au rez-de-chaussée, démolition du hall d'ascenseurs incurvé et des escaliers mécaniques; des niveaux 2 jusqu'à la toiture, démolition de la toiture, y compris la dalle de béton et la partie supérieure de la toiture en bois, des dalles de plancher en béton aux différents niveaux, des colonnes, des murs incurvés du hall d'ascenseurs et des escaliers mécaniques; construction de murs et d'une toiture temporaires isolés et résistants aux intempéries autour du périmètre de la nouvelle ouverture; enlèvement de deux fenêtres, l'une sur le mur sud et l'autre sur le mur ouest, afin de faciliter la planification des futurs travaux de réhabilitation des fenêtres | 25 octobre 2024 |
| 35-2024 | Cathédrale St Mary's | 353, avenue St. Mary | Le long de la façade ouest, vers le nord du bâtiment : Reconstruction de trois contre-fenêtres et appuis assortis à ceux existants | 14 novembre 2024 |
| 37-2024 | Musée de Saint-Boniface | 494, avenue Taché | Renforcement structurel de la toiture; démolition des cloisons du 3 ^e étage et enlèvement des équipements mécaniques dans la mezzanine pour permettre les travaux | 26 novembre 2024 |
| 38-2024 | Bâtiment Massey | 294, avenue William | Démolition et reconstruction d'une partie de la toiture au-dessus de la cage d'ascenseur afin d'y intégrer la nouvelle structure et les nouveaux équipements de l'ascenseur | 22 janvier 2025 |

Permis patrimoniaux 2024 pour les quartiers patrimoniaux

| N° du permis patrimonial | Nom du bâtiment | Adresse | Travaux | Date de délivrance |
|--------------------------|--|--------------------|---|--------------------|
| 22-2024 | Maison (quartier patrimonial d'Armstrong's Point) | 166 West Gate | Le long de la façade avant, modification d'une ouverture existante pour y installer une nouvelle porte | 27 juin 2024 |
| 30-2024 | Maison (quartier patrimonial de Crescentwood-Parc-Ender-ton) | 60, avenue Harvard | Construction d'une extension de deux étages d'une superficie de 644 pieds carrés à l'ouest du bâtiment patrimonial; enlèvement et remplacement d'un arbre et d'une partie d'une haie pour permettre la construction | 20 décembre 2024 |
| 36-2024 | Maison (quartier patrimonial d'Armstrong's Point) | 50 Middle Gate | Construction d'un garage isolé | 15 novembre 2024 |



Bien que la carte de 1872 figurant sur la couverture soit intitulée « Plan de la ville de Selkirk », il s'agit en fait de l'arpentage original de la « réserve de la Compagnie de la Baie d'Hudson ». Il s'agit des terres entourant le poste de traite des fourrures de la société, Upper Fort Garry, situé à l'extrémité sud de ce qui est aujourd'hui la rue Main. La large route au bas (sud) du plan est Broadway et le cours d'eau sinueux du côté gauche (à l'ouest) est Colony Creek.

En 2024, nous avons mis à jour la section du site Web de la Ville consacrée à la conservation du patrimoine. L'adresse mise à jour du site Web se trouve au bas de cette page. Le site Web présente les éléments suivants :

- Une fonction de recherche par architecte, bâtiment et adresse municipale
- Des renseignements sur le comité des bâtiments et des ressources historiques
- Des programmes d'incitation
- Des publications, y compris les numéros antérieurs de La dernière année
- Une liste des ressources patrimoniales
- Des fiches historiques individuelles des bâtiments



Unité du patrimoine de la Division de
l'urbanisme et de l'utilisation des sols

30, rue Fort, porte 15, Winnipeg (Manitoba) R3C 4X5 | winnipeg.ca/conservationdupatrimoine | ppd-heritage@winnipeg.ca

Mis à jour : mai 2026

Tous les efforts ont été déployés pour garantir l'exactitude des renseignements contenus dans la présente publication. En cas de divergence entre le présent document et le règlement municipal de la Ville de Winnipeg qui s'y rapporte, le règlement municipal prévaut.